

Statisztikai adatok kezelése és kutatószobai környezet a KSH-ban

*A gazdaságstatisztika szerepe az oktatásban
– konferencia és megemlékezés*

Óbudai Egyetem Keleti Károly Gazdasági Kar
2017. szeptember 27.

Dr. Tóth Géza



Adatforradalom

- A napjainkban zajló adatforradalom **keresleti oldalán** robbanásszerűen növekszik a társadalom, a politikai szereplők és a gazdasági szereplők információigénye.
- A globalizáció és annak nyomán a társadalmi viszonyok átrendeződése szükségessé teszi új mérési módszerek kidolgozását, új összefüggések feltárását, valamint az eredmények közérthető, hiteles tolmácsolását.
- Az adatforradalom **kínálati oldalát** az elérhető adatok hihetetlen mennyiségi dömpingje, az adatáradat jellemzi.



KSH – elérhető hivatalon statisztikai adatok

➤ Kész táblagyűjtemény

- 1989 óta elektronikusan elérhető
- 32 témakörben 1440 táblázat
- 1,67 millió adat

3.6.1. A fogyasztói ár-index (1985-)

Év	Értékek	Értékek másként dátatypus	Külföldi árszint	Teljes fogyasztói árindex	Helyzetjel szerepe	Fizetői árak, munkaadók	Szolgáltatások	Összesen
1985	106,3	107,7	105,9	105,3	105,9	105,9	105,3	107,0
1986	102,0	105,2	108,4	106,1	103,5	104,9	108,9	105,3
1987	105,2	112,5	109,7	102,3	106,5	106,2	105,0	108,6
1988	115,8	114,3	120,0	108,5	112,8	116,3	117,5	115,5
1989	117,7	111,1	118,2	117,6	111,4	122,4	116,6	117,0
1990	120,2	120,7	123,0	120,9	127,6	128,9	125,6	128,9
1991	122,9	126,1	132,1	131,7	131,0	145,4	141,9	135,0
1992	119,4	119,6	123,0	114,3	143,2	127,2	126,0	123,0
1993	129,2	118,6	116,7	111,0	120,3	121,6	124,1	122,5
1994	128,6	116,6	116,1	111,8	112,7	119,0	120,3	118,8
1995	121,1	120,1	120,2	124,0	150,0	127,3	126,0	128,2
1996	117,3	126,6	126,6	119,2	132,5	125,7	126,4	123,6
1997	117,5	118,9	118,7	106,5	129,9	116,1	119,2	118,3
1998	114,4	113,3	114,1	108,1	117,9	110,7	116,2	114,3
1999	102,9	111,5	110,8	106,6	108,4	114,7	114,9	110,0
2000	106,2	111,0	105,8	101,7	109,1	115,0	109,7	108,8
2001	113,6	111,2	105,3	101,0	110,3	104,9	109,6	109,2
2002	105,4	109,7	104,0	98,4	105,5	104,1	106,4	105,3
2003	102,7	110,7	103,0	98,6	107,3	103,9	105,9	104,7
2004	106,5	111,3	105,4	99,4	114,1	103,9	107,6	106,8
2005	102,5	103,3	100,2	97,7	106,2	104,5	105,5	103,6
2006	107,7	104,3	98,3	96,0	106,4	102,7	104,1	103,9
2007	111,5	106,7	102,0	98,7	124,5	104,0	107,4	108,0
2008	110,2	105,6	100,0	99,3	112,7	104,6	105,0	106,1
2009	104,4	107,5	100,5	102,6	108,2	101,1	104,6	104,2
2010	102,3	108,2	99,6	100,2	106,3	106,8	104,3	104,9
2011	106,6	100,5	102,9	98,6	105,7	106,2	102,2	103,9
2012	105,9	112,7	102,6	98,8	106,2	107,2	104,2	105,7
2013	102,8	110,9	98,4	98,1	91,5	100,5	102,4	101,7
2014	99,6	106,2	98,3	99,5	98,3	99,5	102,8	99,8
2015	100,9	103,1	100	100,8	97,1	95,4	101,9	99,9
2016	100,7	102,3	100,4	100,5	99,9	97,8	101,5	100,4

➤ Tájékoztatási adatbázis

- 2001 óta nyilvános
- 83 témakörben 708 adatkör
- 7436 mutató

Fogyasztói árindex termék- és szolgáltatáscsoportok szerint, éves

A lakosság által vásárolt termékek, szolgáltatások
Kiszámít. Fogyasztói árak, 2010 = 100,0 (százalék)

Év	ÉLELMISZER, SZERVENY ÉTEL, italok	ÉRTÉKESÍTÉS, SZERVENY ÉTEL, italok	ÉRTÉKESÍTÉS, SZERVENY ÉTEL, italok	ÉRTÉKESÍTÉS, SZERVENY ÉTEL, italok
2001. év	100,0	100,0	100,0	100,0
2002. év	101,1	100,3	100,3	101,0
2003. év	100,6	100,0	100,0	99,4
2004. év	100,9	100,0	100,0	99,6
2005. év	101,9	101,4	101,4	99,4
2006. év	102,7	100,2	100,2	97,7
2007. év	106,9	98,3	98,3	96,0
2008. év	102,2	101,0	101,0	98,7
2009. év	100,0	100,0	100,0	99,3
2010. év	100,3	100,3	100,3	100,0
2011. év	100,6	99,9	99,9	100,2
2012. év	100,8	100,9	100,9	99,6
2013. év	101,0	100,0	100,0	98,1
2014. év	101,5	99,3	99,3	99,5
2015. év	101,5	100,0	100,0	100,9
2016. év	101,1	100,4	100,4	100,3



Új módszerek és igények

- Az adatforradalom következtében a felhasználók egyre gyorsabban és minél változatosabb formában szeretnék az adatokhoz hozzájutni. Az igények nemcsak gyarapodnak, de jellegük is folyamatosan változik. Egyre nagyobb az érdeklődés az összetett, a jelenségeket komplex módon megragadó statisztikák iránt.
- Ma a statisztikai adatok közzététele mellett egyre nagyobb teret nyernek olyan módszerek, amelyek 150 évvel ezelőtt elképzelhetetlenek lettek volna.
- Egyre nagyobb hangsúlyt kap a kutatási célú adatok elérhetővé tétele, az adminisztratív forrásokból elérhető adatok átvétele, illetve a különböző forrásokból származó adatok összekapcsolása.
- A keletkezett adatokat különböző formában, illetve csatornákon bocsátjuk a felhasználók rendelkezésére, mindeközben szigorúan betartjuk az adatvédelmi szabályokat.



Statisztikai adatok igénylése

- A Központi Statisztikai Hivatal által kezelt statisztikai adatok megismerése iránt bárki igényt nyújthat be a KSH részére. Az igények kezelése eltérő attól függően, hogy korábban már – interneten vagy kiadványban – publikált, nyilvános statisztikai adatra, vagy nem nyilvános, kizárólag a KSH belső adatbázisaiból teljesíthető statisztikai adatra irányulnak.
- **Nyilvános adatok**
Elérhető adatainkat a honlapon tematikusan csoportosítva közöljük, adatbázisba, illetve statikus (kész) táblákba szervezve. Térstatisztikai adatok egyelőre a mezőgazdasági összeírás, illetve a 2011. évi népszámlálás adatállományaihoz kapcsolva érhetők el.
- **Nem nyilvános statisztikai adatok**
Ezekre az adatokra irányuló adatigények teljesítésére a KSH 6 adathozzáférési csatornát működtet, melyek egy része általános célú, azaz bármely adatkérő számára elérhető, egy része viszont a statisztikai adatok tudományos célú kutatása, valamint tudományos haladást elősegítő felhasználása érdekében csak tudományos célú adatkérések számára elérhető.



Adathozzáférési csatornák

Általános célú adat-hozzáférési csatornák

- Egyedi kérésre összeállítandó táblázatos adatok kiadása

Tudományos célú adat-hozzáférési csatornák

➤ Kutatószobai hozzáférés

A KSH biztonságos környezetben, a KSH által üzemeltett központi kutatószobában biztosít hozzáférést kutatás céljából előkészített adatállományokhoz.

➤ Távoli hozzáférés

A KSH biztonságos környezetben, a KSH által üzemeltett hozzáférési pontokon biztosít hozzáférést kutatás céljából előkészített adatállományokhoz, a kutatószobai környezettel azonos feltételek mellett.

➤ Távoli végrehajtás

A KSH biztonságos környezetben, tudományos kutatási célból állítja elő az adatkérő által kért kutatási eredményeket, az adatkérő által KSH rendelkezésére bocsátott specifikáció, illetve programfájlok alapján.

➤ Anonimizált mikroadat-kiadás

Ezen az adat-hozzáférési csatornán a KSH anonimizált mikroadat-állományt bocsát az adatkérő rendelkezésére.

➤ Nyilvános mikroadatfájlok elérése

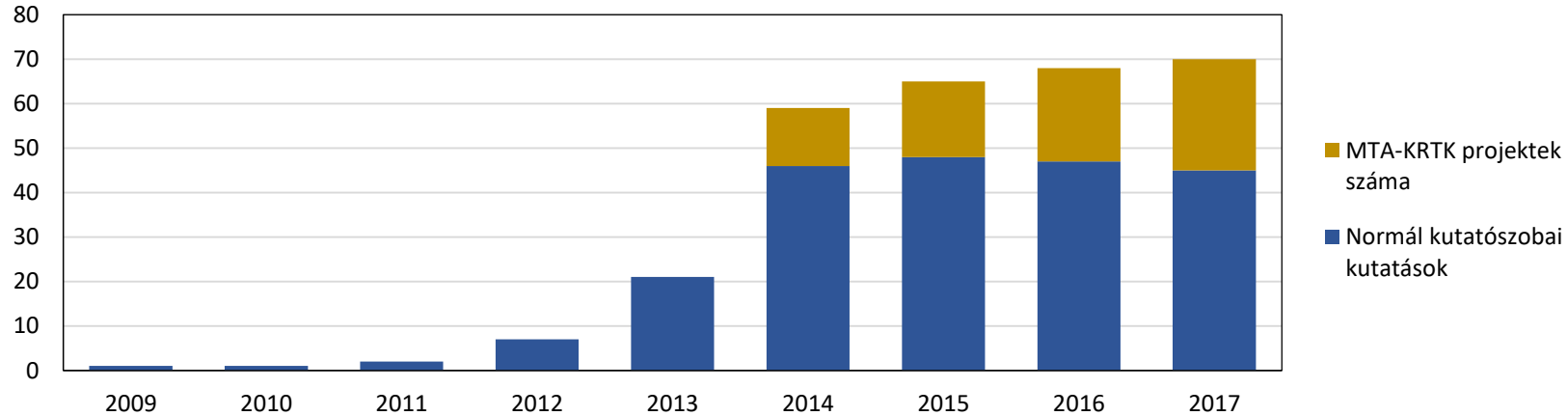
Ezen az adat-hozzáférési csatornán a KSH bárki számára, honlapon hozzáférhető erős felfedés elleni védelemmel ellátott mikroadat-állományokat tesz elérhetővé tesztelési, oktatási, kutatási célból.



A kutatószoba számokban

- 2015-ben 48, 2016-ban 47, 2017 eddig eltelt időszakában 45 db aktív kutatás folyt kutatószobai környezetben.

Adott évben zajló kutatások száma



- A Kutatószobai adathozzáférések terén látható, hogy 2011-től folyamatos a növekedés, azon belül pedig 2013-ról 2014-re következett be jelentős emelkedés. Ez nagyrészt azzal magyarázható, hogy 2013-2014-ben történtek az adathozzáféréssel kapcsolatos nagyobb fejlesztések (KSH adatvédelmi-adathozzáférési szabályozási és működési környezetének modernizációja, Társadalomstatisztikai Fórumok stb.).



Adatállományok a kutatószobában

A Kutatószobában kutatásra előkészített mikroadat-állományok, illetve az egyedi igényeknek megfelelően összeállított adatállományok kutathatók.

➤ **Kutatásra előkészített mikroadat-állományok**

A kutatásra előkészített adatállományok listája a KSH honlapján található, melyet folyamatosan frissítünk.

➤ **Egyedi igényeknek megfelelően összeállított adatállományok**

Szakértői díj ellenében kérheti igényeinek megfelelően egyedi adatállomány összeállítását, melyet a KSH az adatkérési igény elbírálása után hozzáférésre engedélyez.

➤ **Összekapcsolt adatállományok**

A kutatásra kért adatállományok előkészítése során sor kerülhet több adatállomány összekapcsolására, illetve összekapcsolásra való alkalmassá tételére.

➤ **Külső állományok**

A kutatáshoz a KSH által a kutatáshoz előkészített adatállományokon felül külső adatállományokat is fel lehet használni, ezek a kutatás keretében a KSH adatállományok mellett felhasználhatók a kutatási eredmények előállításához.



Kutatásra előkészített mikrodadat-állományok

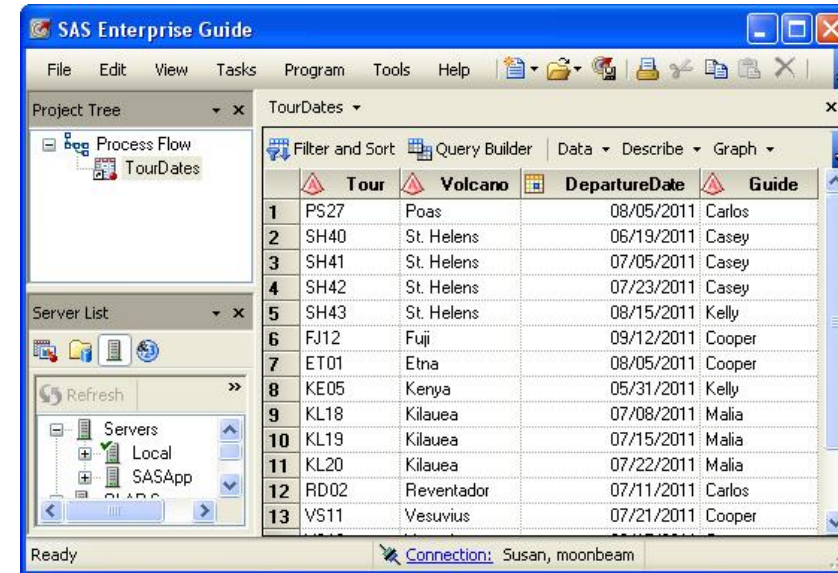
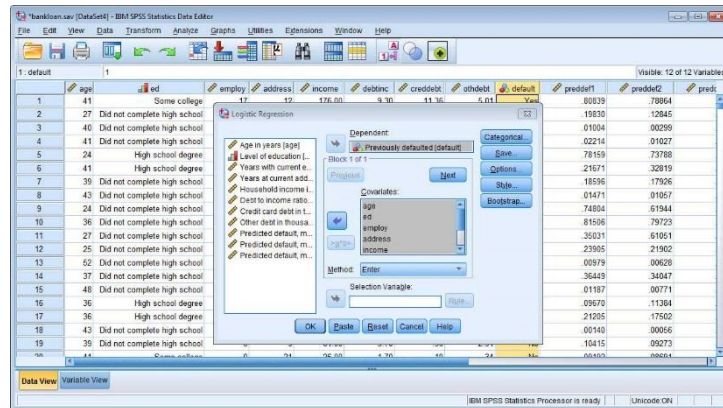
- Népszámlálások adatállományai (tesztállomány elérhető)
- Munkaerő-felmérés (MEF) negyedéves adatállományai
- Háztartási költségvetési és életkörülmények adatfelvétel (HKÉF) éves adatállományai
- EU-SILC jövedelmi felvétel
Well Being (Jóllét) állomány (EU-SILC kiegészítő modulja)
Deprivációs modul (EU-SILC kiegészítő modulja)
- Gazdaságszerkezeti összeírás (GSZÖ-EUROFARM) adatállományai
- Európai lakossági egészségfelmérés (ELEF) adatállományai
- Időmérleg felvétel

A Kutatószobában folyamatosan elérhető, kutatásra előkészített mikrodadat-állományok használata, illetve az ezen állományok alapján létrehozott kutatási eredmények utólagos adatvédelmi szempontú ellenőrzése ingyenes.



Elérhető szoftverek

- STATA 12.0 SE
- SPSS 22.0 Base
- SAS 9.4, SAS Enterprise Guide 7.1
- Microsoft Office 2013
- Stat/Transfer v12



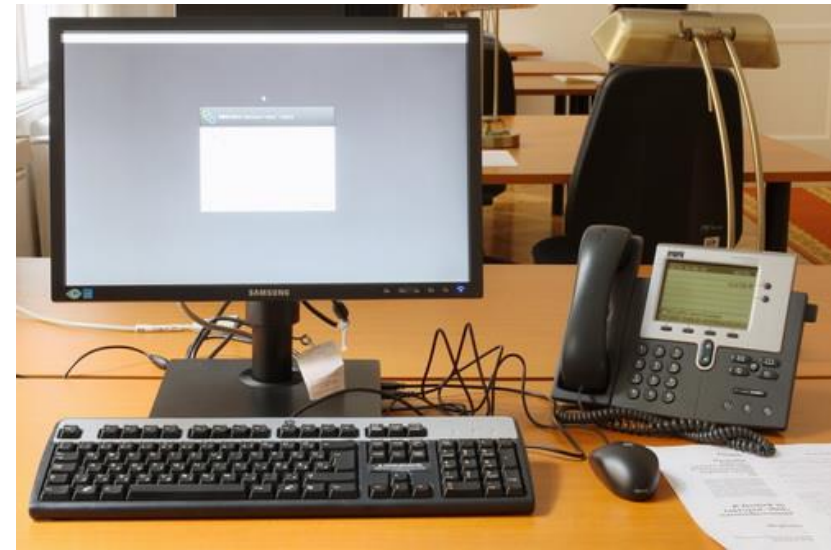
Információk a kutatószobáról

Bővebb információ:

http://www.ksh.hu/kutatooszobai_hozzaferes

Elérhetőség:

[kutatoszoba@ksh.hu](mailto:kutatooszoba@ksh.hu)





Köszönöm a figyelmet!

Geza.Toth@ksh.hu

