

Regionális jóléti különbségek alakulása Magyarországon az EU-csatlakozástól napjainkig

Dobó Róbert

Egyetemi tanársegéd, Budapesti Gazdasági Egyetem, KVIK, PhD-hallgató, Pécsi
Tudományegyetem KTK Gazdálkodástani Doktori Iskola
dobo.robort@uni-bge.hu

Dr. Pintér Tibor

Főiskolai docens, Budapesti Gazdasági Egyetem, KVIK
pinter.tibor@uni-bge.hu

Absztrakt: Magyarország 2004-es EU csatlakozását követően a korábbiaknál is fontosabb szakmai kérdésként merült fel az ország területi különbségeinek vizsgálata, a különbségek lehetséges csökkentésének kutatása. Az EU-s költségvetés jelentős része is az úgynevezett kohéziós, regionális politika céljainak elérését szolgálja. Idestova több mint másfél évtized távlatából érdemes megvizsgálni, hogyan alakultak a magyar regionális különbségek mutatói NUTS-2-es szinten, illetve, hogy ez a hasonló fejlődéstörténeti örökséggel rendelkező országokkal összevetve milyen pályát ír le. Az eredmények azt mutatják, hogy az EU-s csatlakozást követően fokozódó egyenlőtlenségi folyamatokat sikerült megállítani, jelenleg a csatlakozáskori állapotnak megfelelő egyenlőtlenségek mutatkoznak hazánkban. Ez nem a legkedvezőbb pálya, azt azonban ki kell emelni, hogy valójában inkább a folyamatos regionális szétartás jellemző az EU új tagjaira, ilyen értelemben a 2010 utáni folyamatok egyfajta sikertörténetnek is tekinthetők. Az EU-s források szerepe, relatív mértékének nagysága természetesen jelentős hatást gyakorolhatott a vizsgált folyamatokra. Érdemes lehet a későbbiekben alacsonyabb szintű területi egységek szintjén is megvizsgálni a tendenciákat (például NUTS-3-as szinten). A klasszikus értelemben vett területi kohézió egyre halványabb szerepet kap az EU költségvetésében, mindez a jövőbeni lehetőségeket is determinálja.

Kulcsszavak: regionális különbségek, életszínvonal, regionális fejlődés, statisztikai elemzés.

1 A regionális különbségek szakirodalmi tárgyalása

A regionális különbségek szakirodalmi elemzését azzal a céllal végeztük el, hogy rámutassunk: kiemelt kérdésként merült fel már a korábbiakban is a területi entitások közötti különbségek vizsgálata, amely alapján a térségi egyenlőtlenségek bizonyos fokú mélyebb megvilágítására nyílik lehetőség. A szakirodalmi elemzés tételeinek összeállítása során a Scholar Google, az Magyar Tudományos Művek Tára és a BGE KVIK könyvtárának nemzetközi adatbázis állománya is rendelkezésünkre állt.

A területi egyenlőtlenségek vizsgálata több szinten is elképzelhető, ebben a tanulmányban a NUTS-2-es közigazgatási beosztást tartottuk elsődlegesnek, mert ilyen módon a nemzetközi összehasonlítás is könnyebben kivitelezhető volt, az EU-s előírások miatt (Rechnitzer – Smahó 2011). A vizsgálatok elvégzéséhez a tanulmányban a regionális egy főre eső GDP-t használtuk a jóléti színvonal kifejezésére, kivételt ez alól az OECD adatsora jelentette. Mindezt annak a tudatában tettük, hogy természetesen a gazdasági és társadalmi fejlettség és teljesítmény mérése esetében a GDP elsődlegessége erőteljesen vitatott (Csath 2014).

Tanulmányunkban csak az adott országok belső regionális egyenlőtlenségeit vetettük egybe. Ez azt jelenti, hogy az adott ország régiói közötti eltérések az irányadók és nem az, hogy például az EU-s átlaghoz képest milyen felzárkózást mutattak az egyes régiók a vizsgált országokban. Ezt a második kérdést is számos kutatás próbálja megválaszolni, a legelterjedtebb módja e kérdés megválaszolásának a nemzetgazdasági és regionális konvergencia folyamatainak összevetése (Kertész 2014). Mindemellett a régiók egyenlőtlenségeit és felzárkózását számos további módon lehet még elemezni. Ennek egyik lehetséges módja például a beruházásokra, projektekre fordított ráfordítások összehasonlítása régióként a gazdasági szervezetek vonatkozásában (Csiszárík-Kocsir - Varga, 2017). A különbségek sok esetben nemcsak pénzügyi, de menedzsment vagy vezetési szempontból is megjelennek. A kevésbé fejlett szereplők ugyanis már megoldásokat kénytelenek használni helyzetük javítása érdekében, mint a tőkeerősebb társaik. Az alkalmazott módszereket elemezve jól lehet következtetni a fejlettségbeli különbségek mibenlétére is, elég, ha csak a finanszírozási stratégiákat megnézzük (Csiszárík-Kocsir - Varga, 2015).

Bármely megközelítést is vegyük alapul, a közösségi szintű területpolitikai célkitűzések figyelembevétele, azoknak a regionális fejlődésre és egyenlőtlenségekre gyakorolt hatása prioritást élvez (Vedrine – Le Gallo 2021). A régiók sajátosságait figyelembe vevő, endogénnek tekinthető regionalizált növekedési modellek már a társadalmi-gazdasági adottságoknak a növekedési kilátásokra gyakorolt hatásait is igyekeznek számszerűsíteni (Zsibók 2019).

A területi egyenlőtlenségek mutatói eltérő értékeket vesznek fel, amikor különböző közigazgatási szinteken vizsgálódunk, jellemzően, minél kisebbek az

egységek, annál nagyobbak mutatkoznak a különbségek közöttük (Molnár 2015). Amennyiben kutatási eredményeinket összevetjük Tánczos 2007-es munkájával, akkor mindez egyértelművé válhat, hiszen ez utóbbi tanulmány már megyei, azaz NUTS-3-as szinten prezentálta a kutatási megállapításokat. Mindemellett az is fontos megjegyezni, hogy a tanulmányunkban látható időbeli tendencia a NUTS-3-as szinten is megmutatkozik.

A nemzetközi összehasonlító elemzések szintén önálló útját képezik az elemzéseknek. Kollárik 2020-as tanulmánya a magyar, cseh és szlovák regionális és makrogazdasági konvergencia összehasonlításával tárta elénk a komparatív képet. Egy másik munka (Benedek 2021) pedig kifejezetten a magyar és román tervezési-statisztikai régiók adatsorait vetette össze. Bessenyei István és Györfy Lehel 2014-ben publikált tanulmánya pedig a nemzetközi kutatási trendeknek megfelelően az input-output modellek fogalmi rendszerében jellemezte a gazdasági térszerkezet és a regionális egyenlőtlenségek kérdését. Ebben a tanulmányban a módszertani sajátosságok miatt már lehetőség nyílt arra is, hogy a regionális bruttó kibocsátások nem megfelelő színvonalára, megoszlására is rámutassanak, illetve az interregionális piacok működésének ellentmondásait is figyelembe vették. A nemzetközi regionális fejlődési folyamatok analizálásának egy másik lehetősége a regionális különbségekre tekintettel, az interregionális és nemzetközi kereskedelem hatásának azonosítása, valamint a migráció következményeinek számszerűsítése is (Kónya 2019).

A szakirodalmi feldolgozás alapján a mi munkánk egy nagyobb lélegzetvételű módszertani vizsgálat első, feltérképező lépésének tekinthető.

2 Az adatok forrása és feldolgozása

A területi entitások közötti életszínvonalbeli különbségek mérésével, ilyen adatok képzésével és gyűjtésével természetesen több intézmény is foglalkozik. A magyar régiókra és megyékre (természetesen akár ennél kisebb, ettől eltérő entitásokra is képeznek adatokat, például nagyrégiókra, országgyűlési egyéni választókerületekre, járásokra...) a Központi Statisztikai Hivatal online, területi statisztikai adatbázisát használtuk. Erről az oldalról származnak a magyar régiók Hoover-index képzéséhez használt alapadatok.

A térségbeli országok (az Európai Unióhoz 2004-ben és 2007-ben csatlakozott volt szocialista államok) NUTS-2-es régióit jellemző adatokat döntően az Európai Unió statisztikai hivatalának, az Eurostatnak a regionális statisztikai adatbázisából nyertük (regional statistics by NUTS classification – NUTS besorolás szerinti regionális statisztikák). Mindezen túl az OECD (Organisation for Economic Co-operation and Development - Gazdasági Együttműködési és Fejlesztési Szervezet) regionális statisztikai oldalát (OECD regional database) is használtuk az egy főre

eső regionális jövedelem mutatóját tekintve, amelyik viszont már nem tartozik a klasszikus értelemben vett SNA-mutatók közé.

A regionális egyenlőtlenségek jellemzésére nagy mennyiségű statisztikai mutató áll rendelkezésünkre. Szerzőpárosunk a következőket használta a mostani tanulmányban. A terjedelemarány a legegyszerűbb alkalmazott mutató. Itt az adott ország legmagasabb és legalacsonyabb jövedelmű régiójának adatát viszonyítjuk egymáshoz, a mutató legkisebb értéke 1, legmagasabb értéke végtelen, minél nagyobb értéke, annál erőteljesebb az egyenlőtlenség (Dusek-Kotosz 2016).

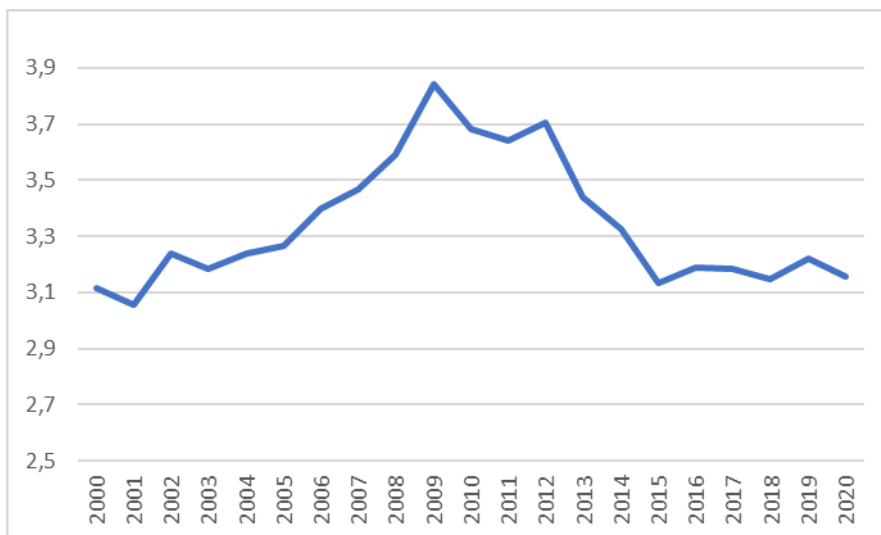
A relatív terjedelem már a legmagasabb és legalacsonyabb jövedelmű régió közötti különbséget viszonyítja az régiók átlagához mérve, nemnegatív, felső határa ennek sincs.

A Hoover-index célja, hogy kifejezze, hogy az egyik vizsgálatba bevont társadalmi-gazdasági mutató hány százalékát kellene átcsoportosítani ahhoz, hogy ennek területi megoszlása a másik mutató területi eloszlásával megegyező értéket vegyen fel. Ha a mutató értéke 0, akkor teljesen egyformán oszlik el a két ismért a területi entitások között, ha pedig értéke 100, akkor teljesen elkülönül egymástól a két indikátor. A mutatót az egyesült államokbeli agrárközgazdászról, Edgar Malone Hooverről nevezték el (Molnár 2015).

Az eredményeket táblázatos, diagramos formában tárjuk az olvasó elé, kiegészítve magyarázó, szintetizáló, a szakirodalmi összegzésre visszautaló megjegyzésekkel.

3 Az adatok értékelése

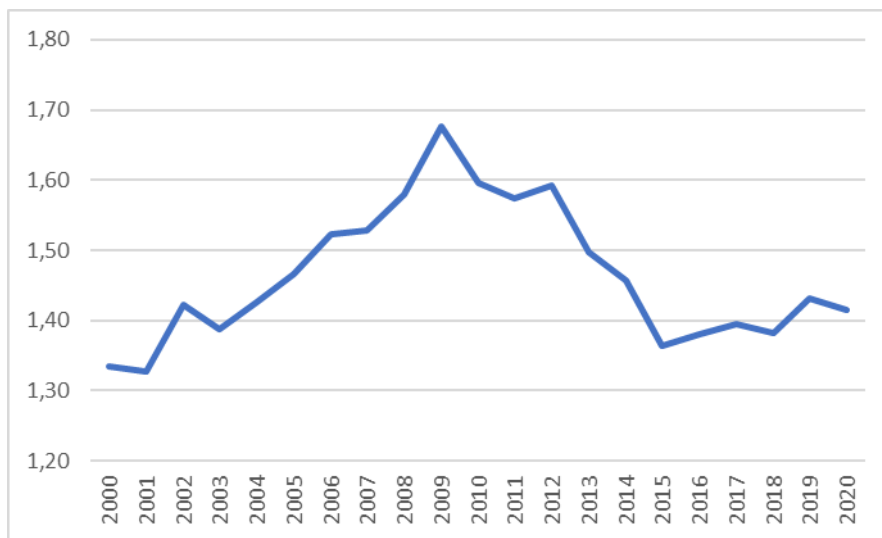
Ebben a fejezetben a módszertani részben ismertetett mutatók konkrét értékeit mutatjuk be Magyarország és más, az Európai Unióhoz 2004-ben vagy azután csatlakozott térségbeli, azaz közép-kelet-európai ország esetében. Mivel Észtország és Lettország csak egy NUTS-2-es régióból áll, ezért ezen országok esetében értelmezhetetlen volt a regionális különbségek kérdése ezen a közigazgatási szinten, mivel a különbség kimutatásához mindenképpen legalább két régió szükséges. A két régió közötti különbség képzése sem eredményez azonban túlzottan árnyalt megközelítést (Szlovénia esete példaként adódik).



1. ábra: A terjedelem mutató értéke 8 NUTS-2-es régió figyelembe vételével 2000-2020

Forrás: saját szerkesztés KSH adatai alapján

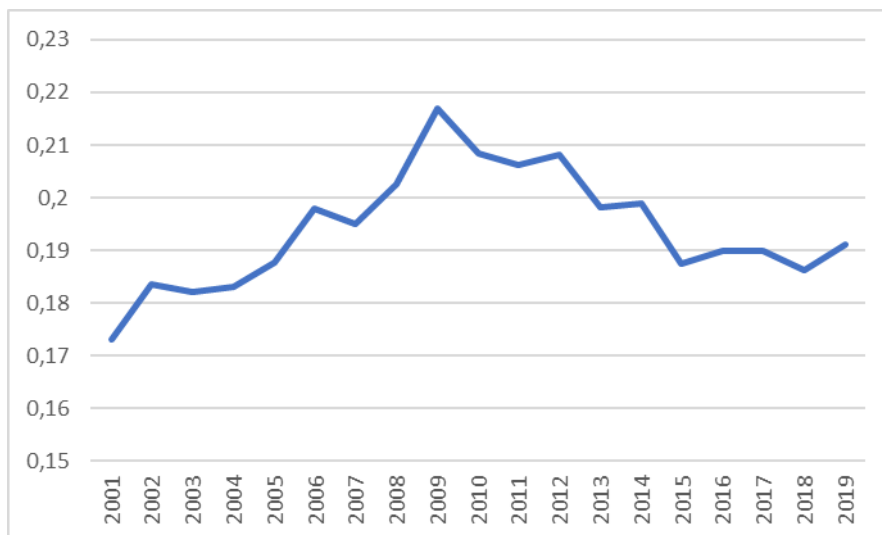
Az első ábra 8 magyar NUTS-2-es régió esetében mutatja meg a terjedelmi mutató értékét 2000 és 2020 között. Ez azt jelenti, hogy visszamenőlegesen is külön régióként szerepel az adatsorban Pest megye és Budapest, nemcsak a hivatalos szétválasztás után. Az EU-s és magyar regionális politikai célkitűzések szempontjából renkdívíül kedvezőtlen kép tárul elénk, ugyanis pontosan 2004 után, vagyis az EU-hoz való csatlakozást követően kezdett el növekedni a mutató értéke, vagyis a régiók közötti különbségek annak ellenére fokozódtak az egy főre eső GDP-t tekintve, hogy pontosan ennek kiegyensúlyozására elkezdtek érkezni közösségi támogatások is az országba. Meg kell azonban jegyezni, hogy ezeknek GDP-hez viszonyított aránya az adott időszakban a későbbiekhez képest alacsonyabb volt még ekkor. Kedvező azonban, hogy a 2009-es csúcsához képest, amikor a legnagyobbak voltak a regionális GDP különbségei itthon, egy kiegyenlítődési folyamat zajlott le, 2015-re elértük azt szintet, mint az időszak elején. Ezt követően érdemi csökkenés nem nyilvánult már meg.



2. ábra: A relatív terjedelmű mutató értéke 8 NUTS-2-es régió figyelembe vételével 2000-2020

Forrás: saját szerkesztés KSH adatai alapján

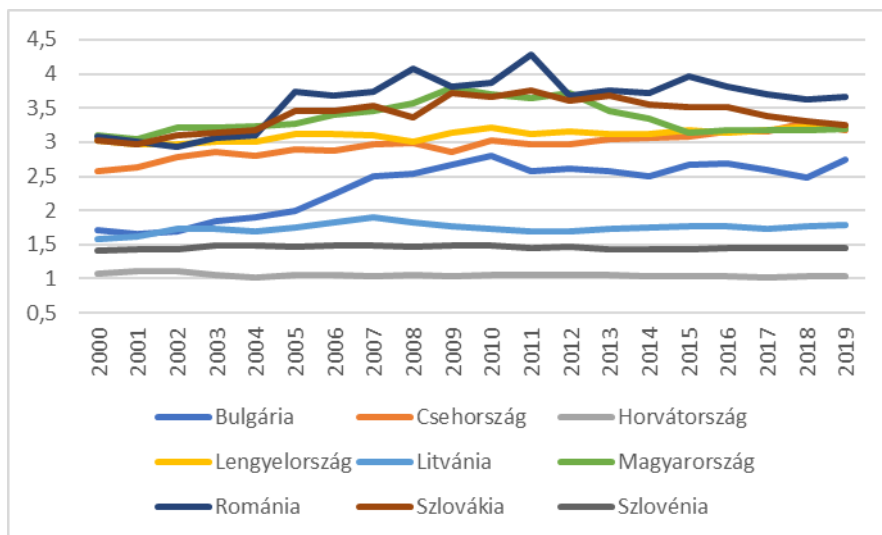
A relatív terjedelmi mutató hasonló képet tár elénk. Értéke természetesen különbözik a korábbi mutatótól, hiszen itt a legmagasabb és legacsonyabb jövedelmű régió közötti különbséget az országos átlaghoz viszonyítjuk, innen ered a relatív megnevezés. Itt is jól látható, hogy 2004-től 2009-ig tartott az erőteljes polarizáció időszaka. Ugyanez az időszak a leginkább kudarcos periódus volt a gazdaságpolitikai kiszámíthatóság és az általános jövedelmi felzárkózás tekintetében is.



3. ábra: A Hoover-index értéke 8 NUTS-2-es régió figyelembe vételével 2001-2019

Forrás: saját szerkesztés KSH adatai alapján

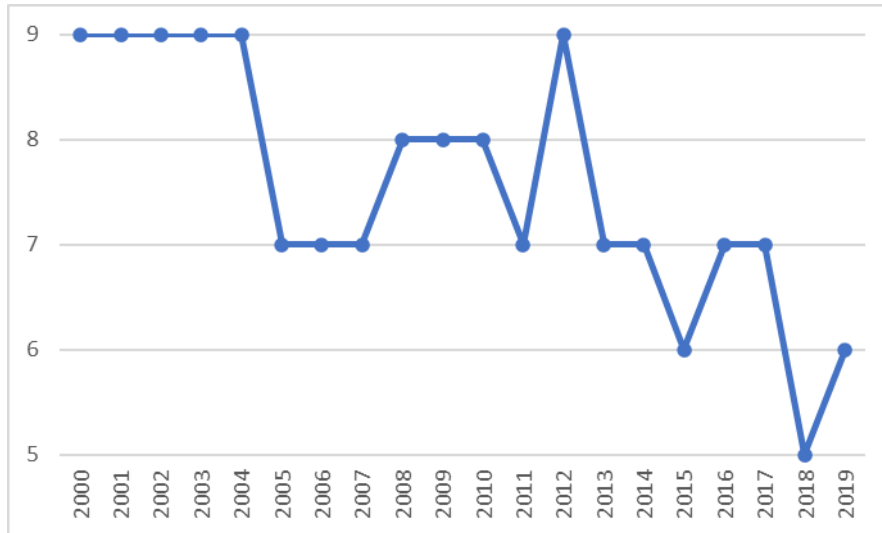
A Hoover-index célja, hogy kifejezze, hogy az egyik vizsgálatba bevont társadalmi-gazdasági mutató hány százalékát kellene átcsoportosítani ahhoz, hogy ennek területi megoszlása a másik mutató területi eloszlásával megegyező értéket vegyen fel. Jelen mutató, amelynek értékeit leolvashatjuk a 3. ábrán, 2001 és 2019 közötti időszakra vonatkozóan, azt veszi figyelembe, hogy milyen népességarányt képvisel az adott régió az ország népességéből, illetve, hogy milyen arányt képvisel a GDP tekintetében. Ilyen módon azt jelentik az értékek az adott évre számolva, hogy a GDP hány százalékát kellene átcsoportosítani alacsonyabb jövedelmű régiókba, hogy végbemenjen a jövedelmi kiegyenlítődés. Itt is jól látszik, hogy 2009-ig mintegy 5 százalékpontnyi növekedés mutatkozott az átcsoportosítandó GDP értékében, 2015-re itt is bekövetkezett egy moderált csökkenés, de az időszak elejéhez képest nem sikerült az érdemi polarizáció-csökkenés.



4. ábra: A terjedelmi mutató értéke NUTS-2-es régiók figyelembe vételével 2000-2019 között 9 térségi EU-s tagállam esetében

Forrás: saját szerkesztés Eurostat adatok alapján

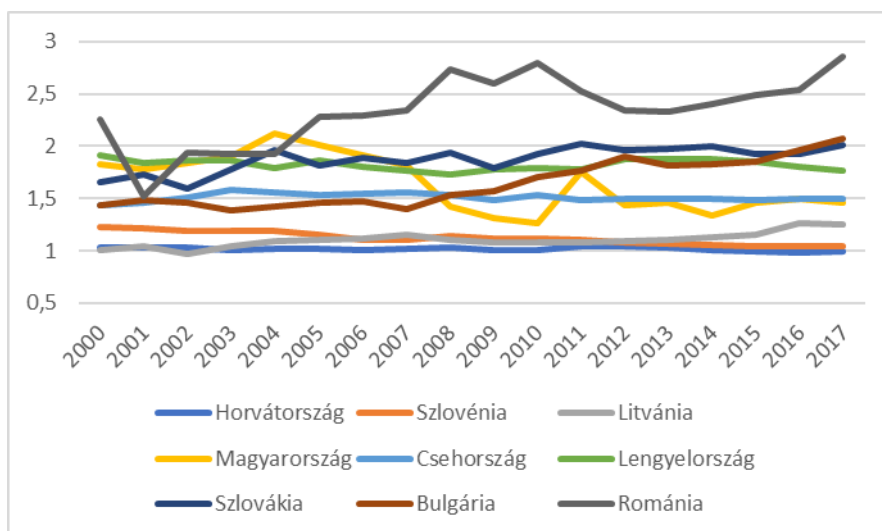
A 4. ábra már a nemzetközi összehasonlítást teszi lehetővé. Azt olvashatjuk le róla, hogy 9 KKE-ország terjedelmi mutatója hogyan alakult 2000 és 2019 között a NUTS-2-es régiók szintjén egy főre eső GDP-t figyelembe véve. Nagy torzítás is mutatkozik persze ilyen esetekben, hiszen Szlovéniában 2, Magyarországon 8, Lengyelországban 17 régió létezik NUTS-2-es szinten. Magyarország az időszak egészében a magasabb terjedelmi mutatójú országok közé tartozik, Horvátország és Szlovénia pedig mindvégig a legkiegyensúlyozottabb két ország.



5. ábra: A terjedelmi mutató értéke alapján Magyarország pozíciója regionális polarizáció alapján

Forrás: saját szerkesztés Eurostat adatok alapján

Az ötödik ábra már kifejezetten Magyarország esetében mutatja meg, hogy a regionális polarizáció szempontából hányadik helyen szerepel térségében. Az időszak elején kilencedik helyen volt található hazánk, vagyis a legnagyobb regionális különbségek jellemezték a térség országait illetően. Ezt követően már kisebb javulás mutatkozik. A legalacsonyabb sorrendi pozíciót 2018-ban érte el Magyarország, ekkor az ötödik helyen volt található hazánk a kilenc ország között. Ez az ábra is pontosan visszaigazolja a korábbi ábrák időbeli tendenciáit, bár arra is rámutat, hogy nem folyamatos és töretlen a relatív kiegyenlítődség.



6. ábra: A területi mutató értéke értéke NUTS-2-es régiók figyelembe vételével 2000-2017 között 9 térségi EU-s tagállam esetében az OECD regionális jövedelmi adatbázisa alapján
Forrás: saját szerkesztés OECD adatok alapján

A hatodik ábra már az OECD adatbázisa szerint képezett jövedelmi mutatót veszi figyelembe. A konkrét értékek eltérnek, de az időbeli tendencia nagyjából hasonló mint az Eurostat értékeivel való számításokkor mutatkozott. 2004-ig folyamatosan növekszik a régiók jóléti polarizáltsága Magyarországon, ezt követően elindult egy csökkenés, amely 2010-ig tartott. Ezt követően kisebb felfelé történő kilengés figyelhető meg a 6-os számú ábrán. Az időszak végére viszont nagyjából arra az értékre tért vissza, az egyenlőtlenségi mutató mint az időszak elején volt megfigyelhető. Ez egy sajátos pálya, mert a többi ország jellemzően inkább folyamatos növekedést vagy csökkenést mutat hosszabb időtávot figyelembe véve. Ilyen módon Magyarország sorrendi pozíciója természetesen változást mutat 2000 és 2017 között, a legjobb pozícióban 2009-ben, 2010-ben, valamint 2017-ben volt országunk – amennyiben persze a jóléti kiegyenlítődést önmagában kedvező eredménynek tartjuk.

Összefoglalás

Jelen tanulmányban a regionális különbségek kérdésével foglalkoztunk. A 2000 utáni időszakban ennek fokozott jelentősége volt, mivel hazánk több térségbeli országgal együtt ekkor csatlakozott az Európai Unióhoz.

A regionális vagy kohéziós politika célja, a területi különbségek csökkentése. Ehhez, ennek a célnak az eléréséhez az adott országok közösségi támogatásban részesültek és részesülnek napjainkban is. Elvi szinten folyamatos jövedelmi kiegyenlítődésnek kellett volna mutatkoznia a vizsgált időszakban itthon és a

térség országaiban is – valójában persze tudjuk, hogy az EU-n belüli területi különbségek is folyamatosan fokozódtak annak fennállása során.

Nem csak Magyarországon, hanem a térség többi országában sem kifejezetten jellemző a területi különbségek folyamatos csökkenése. Magyarország esetében azonban szembevetendő, hogy pontosan az EU-csatlakozás környékén megindult egy jövedelmi polarizáció a régiók között, amennyiben nem az OECD-statisztikákat vesszük figyelembe. Különböző adatbázisok különböző mutatói más-más képet adnak, azt azonban meg lehet állapítani, hogy 2009-2010 után legalább a polarizáció csökkenni kezdett itthon. Ebben minden bizonnyal belpolitikai, ipartelepítési cselekvések is szerepet játszottak, valamint az is, hogy az első, számunkra teljes uniós költségvetési ciklusban már arányait tekintve jelentősebb támogatásokban részesült Magyarország. Így a vizsgált időszak végére hozzávetőlegesen az időszak elején megfigyelhető egyenlőtlenségek álltak elő, vagyis sikerült tompítani a térségi jóléti egyenlőtlenségeket.

A statisztikai adatoknak, eredményeknek természetesen korlátai is vannak. Jelentős szerepet játszik az, hogy a fővárosi régió minden vizsgált országban a legmagasabb jövedelmet mutatja. Nem mindegy azonban, hogy hol húzzuk meg a fővárosi régió határait. Amennyiben csak a nagyváros területét vesszük figyelembe, akkor erőteljesebb kiugrást mutat felfelé az adat. Budapest külön régióként való kezelése éppen ezért statisztikailag növelte a polarizáció fokát. Ezt úgy tudtuk semlegesíteni vizsgálatunkban, hogy a KSH-nak köszönhetően az időszak teljes egészére külön adatot érvényesítettünk Budapestre és Pest megyére, így végig nyolc tervezési-statisztikai régiót tételeztünk, márpedig az időszak jelentős részében 7 régiónk létezett. Másik fontos tényező, amelyre szintén felhívtuk a figyelmet a tanulmányunkban, hogy bizonyos országokban kettő, más országban akár tizenhét régió figyelhető meg NUTS-2-es közigazgatási szinten, az ország össznépességének függvényében. A régiók számának növekedése pedig jellemzően növeli a különbségeket is az adott régiók között. Összességében nem kedvező az a tény, hogy az újonnan csatlakozó országokban inkább polarizáció ment végbe területi szinten. Ez a folyamat még erősödhet is a jövőben, amennyiben az uniós költségvetésben a továbbiakban is egyre kisebb szerepet fognak szánni a kohéziós politikának. Magyarország számára az fogja jelenteni a kihívást a későbbiekben, hogy a csatlakozás előtti szinthez képest is tudjuk csökkenteni a jövedelmi különbségeket a régiók és a megyék szintjén, és ilyen módon a kisebb regionális különbségekkel jellemezhető új tagállamok közé kerülünk.

Hivatkozások

- [1] Benedek J: Regionális egyenlőtlenség és gazdasági felzárkózás. magyarországi és romániai régiók összehasonlító vizsgálata. Észak-magyarországi Stratégiai Füzetek, 18, 2021, pp. 4-14.
- [2] Bessenyei, I, Gyórfy L: Térgazdasági struktúrák és regionális egyenlőtlenségek. Közgazdász Fórum, 17, 2014, pp. 180-204.

- [3] Csath M: A gazdasági és társadalmi teljesítmény mérése. Pro Publico Bono: Ma-gyar Közigazgatás, 2, 2014, pp. 134–142.
- [4] Csiszárík-Kocsir, Á. – Varga, J. Tudatos vállalati finanszírozás az alkalmazott finanszírozási stratégiák tükrében. In: Tompos, Anikó; Ablonczyné, Mihályka Livia (szerk.) "Kitekintések - 25 éves a győri közgazdászoké": Kautz Gyula Emlékkonferencia Győr, Magyarország: Széchenyi István Egyetem Kautz Gyula Gazdaságtudományi Kar (2015) , 14 p.
- [5] Csiszárík-Kocsir, Á. - Varga, J. The Hungarian SMEs' Project Financing Practice – Results Based on a Primary Research. In: Marko, Kolakovic (szerk.) Proceedings of 2nd Business & Entrepreneurial Economics (BEE 2017) Conference. Zágráb, Horvátország: University of Zagreb, Faculty of Economics and Business (2017) pp. 163-169., 7 p.
- [6] Dusek T, Kotosz B: Területi statisztika. Akadémiai Kiadó, Budapest, 2016.
- [7] Kertész K: A nemzetgazdasági és a regionális konvergencia mérése az EU-ban. Közgazdasági Szemle, 61, 2014, pp. 1447-1462.
- [8] Kollárik F: Magyarország, Csehország és Szlovákia regionális és makrogazdasági konvergenciája az EU-csatlakozás előtt és után. Európai Tükör, 23, 2020, pp. 99-115.
- [9] Kónya I: Külkereskedelem, regionális különbségek és a képzettek vándorlása. Közgazdasági Szemle, 66, 2019, pp. 635-652.
- [10] Molnár T: Empirikus területi kutatások. Akadémiai Kiadó, Budapest, 2015.
- [11] Rechnitzer J, Smahó M: Területi politika. Akadémiai Kiadó, Budapest, 2011.
- [12] Tánczos T: Magyarországi megyék társadalmi és gazdasági fejlettségének vizsgálata. Acta Academiae Pedagogicae Agriensis Nova Series: Acta Oeconomica, 8, 2007, pp. 8-16.
- [13] Vedrine, L, Le Gallo, J: Does EU Cohesion Policy affect territorial inequalities and regional development? EU Cohesion Policy and Spatial Governance: Territorial Social and Economic Challenges, Edward Elgar Publishing, London, 2021.
- [14] Zsibók Zs: Minden marad a régiben? Regionalizált növekedési pályák Magyarországon. Területi Statisztika, 58, 2019, pp. 247-272.

Online adatforrások

Eurostat regionális statisztikai oldala: <https://ec.europa.eu/eurostat/web/regions/data/database>
KSH területi adatai: <https://www.ksh.hu/teruleti-adatok>
OECD regionális statisztikai oldala: <https://www.oecd.org/regional/regional-statistics/>